

Leppävirta Konnuslahti muinaisjäännösinventointi 2018



Timo Jussila
Timo Sepänmaa



Tilaaaja: Leppävirran kunta

Sisältö

Perustiedot	2
Inventointi	3
Tulos	4
Lähteet:	4
Yleiskartta ja vanhat kartat	5
Muinaisjännökset	7
1 LEPPÄVIRTA KOLEHMALANNIEMI	7
2 LEPPÄVIRTA RISUKANGAS	9
Havaintopaikat (muut kohteet)	10
3 LEPPÄVIRTA PALOKINKANNAS SE	10
4 LEPPÄVIRTA MYLLYSAARI	10
5 LEPPÄVIRTA KOSKENSUU NW	12
6 LEPPÄVIRTA LAPPALA	12
7 LEPPÄVIRTA KOPOLA	13

Kansikuva: Saviveden rantaa.

Perustiedot

Alue: Leppävirta Konnuslahti, yleiskaava-alue.

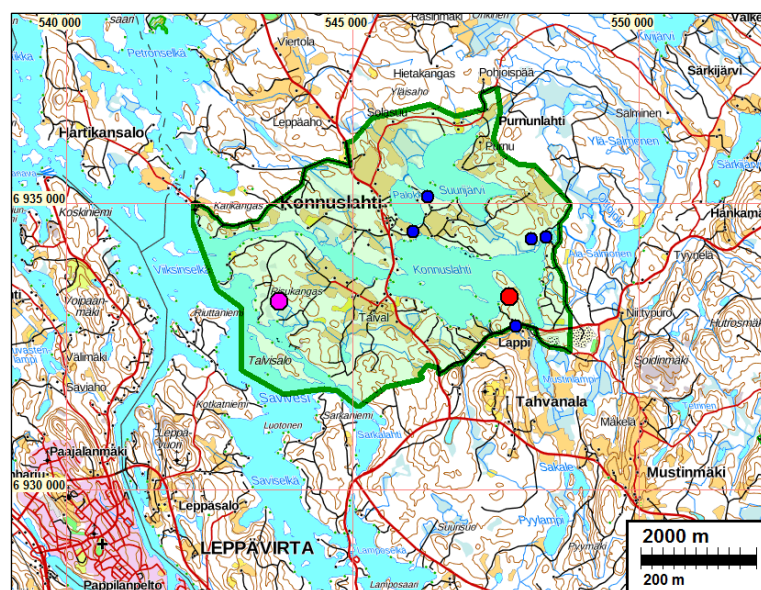
Tarkoitus: Selvittää sijaitseeko alueella kiinteitä muinaisjännöksiä tai muita kulttuurihistoriallisia, suojeltavaksi katsottavia jännöksiä.

Työaika: Maastotyö 29.- 31.5.2018

Kustantaja: Leppävirran kunta

Tekijät: Mikroliitti Oy, Timo Jussila ja Timo Sepänmaa.

Tulokset: Alueelta ei tunnettu ennestään muinaisjännöksiä. Alueelta löytyi yksi ehjä kivi-kautinen asuinpaikka ja naurishauta, jotka ovat muinaisjännöksiä. Lisäksi havaittiin joitain raivausröykkiöitä joita ei katsottu suojelukohteiksi. Alueen vanhimmat historialliset talonpaikat sijoittuvat nykyisten talojen ja tilojen pihoilta.



Tutkimusalue vihreällä. Muinaisjännökset punainen pallo ja muut havainnot sininen pallo

Selityksiä: Koordinaatit ja kartat ovat ETRS-TM35FIN koordinaatistossa ellei muuta mainittu. Maastokartat Maanmittauslaitoksen maastotietokannasta toukokuussa v. 2018. Muinaisjännösrekisteri on tarkastettu toukokuussa 2018. Valokuvia ei ole talletettu mihinkään viralliseen arkistoon eikä niillä ole mitään kokoelmatunnusta. Valokuvat digitaalisia. Valokuvat ovat talletettu Mikroliitti Oy:n serverillä.

Inventointi

Leppävirran kunta on laatimassa yleiskaavaa Konnuslahden alueella. Leppävirran kunta tilasi hankkeen kaavakonsultin FCG Suunnittelu ja tekniikka Oy:n välityksellä alueen muinaisjään-
nösinventoinnin Mikroliitti Oy:ltä. Allekirjoittanut ja Timo Sepänmaa tekivät inventoinnin maasto-
työn toukokuun lopulla 2018, työn kannalta hyvissä olosuhteissa.

Alue sijaitsee Leppävirran keskustan koillispuolella ja se käsittää Kallaveden Saviveden koillis-
rantaa, Konnuslahden sekä Palokki- ja Suurijärvet ympäristöineen. Alueen laajuus vesineen on
n. 22,6 km² josta maa-alueen pinta ala n. 16,6 km².

Alueelta ei tunnettu ennestään muinaisjäännöksiä eikä muita arkeologisia kulttuuriperintökohtei-
ta. Lähin tunnettu kivikautinen asuinpaikka sijaitsee heti alueen pohjoisrajan pohjoispuolella
Konnuslahdelta pohjoiseen menevän tien itäpuolella (Tienpolvi) Ei ole tarkkaa tietoa siitä, onko
alueella tehty aiemmin arkeologista inventointia. On mahdollista että alueella on jossain määrin
kuljettu aiemmissa, koko kunnan kattavissa yleisinventoinneissa (kuten Pohjakallio 1976 ja Pe-
sonen 1998).

Muinainen Saimaa on alueella ulottunut korkeimmillaan 95 m korkeustasolle, jonka tason tun-
tumassa veden pinta on ollut n. 4800 - 4000 eKr. Nyt Konnuslahti on Kallaveden 81,3 m tasolla
ja Suurijärvi ja Palokki vain hivenen korkeammalla. Alueelta on siten löydettävissä esihistorialli-
sia, rantasidonnaisia muinaisjäännöksiä n. 85 - 96 m korkeusväliltä. Alueen korkeimmat mäet
ulottuvat 105 m korkeustasolle. Alueen rannat ovat pääosin laajalta alalta alavia ja myös soisia.

Alueen maaperä on lähes kauttaaltaan kivikkoisen moreeni – monin paikoin pintamaa on hyvin
kivikkoista. Alemmilla ja tasaisilla mailla on hienoaineksista moreenia ja nämä maastot ovat
pääosin peltoina. Hiekkamuodostumia – harjuja – ei alueella ole. Joskin ilmeisesti hyvin matala
ja katkeileva, vain paikoin pintaan ulottuva harju kulkee alueen halki luoteesta koilliseen (Kuop-
pakangas - Palokin länsiranta – Kaidansaari - Lappi). Paikoin kivikkoisilla rannoilla on vähäkivi-
sempä ja hiekkapohjaisia, yleensä suppea-alaisia maastonkohtia. Yhdestä sellaisesta löytyikin
kivikautinen asuinpaikka (Kolehmalanniemi)

Historiallisen ajan maankäyttö selvitettiin parilta varsin epätarkalta 1700-luvun yleiskartalta ja
paremmin 1840-luvun pitäjänkartalta sekä myöhemmiltä yleis- ja peruskartoilta. Isojakokarttoja
ei Kansallisarkistosta löydetty kuin vain osalta aluetta – kovasta etsinnästä huolimatta. Löydetyt
isojakokartat kuvaavat Palokin länsipuolta (Konnuslahden talo nro 6) ja Lapin aluetta. Näiltä
paikannettiin kolme vanhaa talon paikkaa. Pitäjänkarttojen perusteella alueella lienee ollut
1700-luvulla isojakokartoilta paikannettujen kolmen talon lisäksi ainakin kaksi muuta taloa, ole-
tettavasti nykyisen Pajaharjun kohdilla ja Konnussalmen eteläpuolella nykyisen Titsilän-
Peltoniemen talojen liepeillä. Kaikki 1700-luvun lopun isojakokartoilta ja pitäjänkartalta paikan-
netut talot ja torpat sijoittuvat nykyisten talojen kohdille ja pihoille, yhtä Myllysaarella sijainnutta
torppaa lukuun ottamatta. Muutoin talot ja torpat ovat olleet tähän päivään saakka ”käytössä” ja
asuttuja. Muinaisjäännöksiksi niistä ei ole. Yksi 1700-luvun talonpaikka on hylätty (Lappala)
mutta se sijoittuu hieman tutkimusalueen ulkopuolelle ja lienee jäänyt nykyisen tien alle.

Valmisteluvaiheessa tarkasteltiin aluetta kuvaavaa Maanmittauslaitoksen paikkatietokannan
rinnevarjostusta sekä maanmittauslaitoksen lidar aineistosta (laz) laatimaamme viistovalovarjos-
tetta. Mitään erityisen mielenkiintoista niistä ei havaittu ja kaikki hieman epäilyttävät ”kuopat ja
kuopanteet” osoittautuivat maastotarkastuksessa luontaisiksi tai nykyaikaisiksi kuopiksi.

Maastotyössä alueelta pyrittiin paikantamaan esihistorialliselle asutukselle sopivia maastoja.
Lähes kaikki korkeammalle kohoavat ja rakentamattomat ranta-alueet katsottiin – osa vilkaisten,

osa tarkemmin maastossa kävellen. Myös kaukana rannoista sijaitsevia ”muinaisrantoja” tarkasteltiin maastossa, niitä topografisin perustein valiten. Ylipäätään voi todeta, että alueella on esihistorialle sopivia maastoja (tai sellaisia josta voi helposti sitä löytää) suhteellisen vähän ja ne ovat hajallaan ja suppeahko-alaisia ja niitä on vaikea paikantaa muutoin kuin sattumalta paikalle osumalla. Alueella on siten todennäköisesti jossain ”piilossa” vielä havaitsemattomia esihistoriallisia asuinpaikkoja. Pellot olivat ummessa ja niitä ei katsottu. Saaria ei katsottu, mutta karttaja lidarkuvan sekä lähialueen maastohavaintojen perusteella niistä tuskin on mitään löydettävissä. Konnuslahden, Palokin ja Suurijärven muutamat saaret ovat myös liian alavia esihistorialle.

Erikseen voi mainita alueen kaakkoisosassa Kolehmalanniemen länsityvässä sijaitsevan Lapinrannan alueen (nimi Lapin talosta). Siellä on 170 m leveä ja n. 150 syvä kivetön hiekka-alue rannan ja n. 92 m korkeustason välillä. Hyvin tyypillistä ja sopivaa maastoa kivikauden lopun ja varhaismetallikauden asutukselle. Teimme sinne hyvin runsaasti koekuoppia ja tarkastelimme tuulenkaatoja. Pienintäkään merkkiä esihistoriasta emme saaneet. Sen sijaan siitä pohjoiseen, kivikon ja romelikon keskellä olevalta ja paljon suppeammalta ”hiekkalinssiltä” löytyi kivikautinen asuinpaikka. Kohtuullista (mutta ei niin hyvää) esihistoriallisen asuinpaikan maastoa on myös Palokin pohjoispuolisella harjanteella, minkä pohjoispään länsipuolella olevalla hiekkamuodostumalla (em. matala harju) on tunnettu asuinpaikka Tienpolvi. Mitään emme sieltä kuitenkaan löytäneet.

Historiallista aikaa ei erikseen etsitty - muutoin kuin tarkastelemalla vanhimpien talonpaikkojen ympäristöä. Maastossa ja teillä kuljettaessa silmät pidettiin toki auki myös historiallinen aika mielessä. Alueella havaittiin parissa kohden raivausröykkiöitä ja niitä lienee pitkin alueen metsiä ja vanhojen peltojen liepeillä vielä lukuisia arkeologin havaitsemattomia. Varsinaisia ”kaskiröykkiöitä” – mitä ne sitten lienevätkin – ei alueella havaittu. Enimmät vanhat kasket lienevät raivattu pelloiksi.

Tulos

Alueelta löytyi yksi ehjä kivikautinen asuinpaikka Kolehmalanniemestä ja naurishaudaksi tulkittu kuoppajäännös alueen länsiosassa sijaitsevalta Risukankaalta. Nämä ovat muinaisjäännöksiä. Lisäksi havaittiin joitain raivausröykkiöitä joita ei katsottu suojelukohteiksi. Konnuslahden itäpäässä, Myllysaareissa havaittiin uunin jäännös joka on ilmeisesti perua sillä 1800-luvulla sijainneesta torpasta. Muutoin alueen vanhimmat hist. ajan talonpaikat sijoittuvat nykyisten talojen ja tilojen pihoille ja ne katsottiin kaikki vanin havaintopaikoiksi joilla ei ole suojelustatusta..

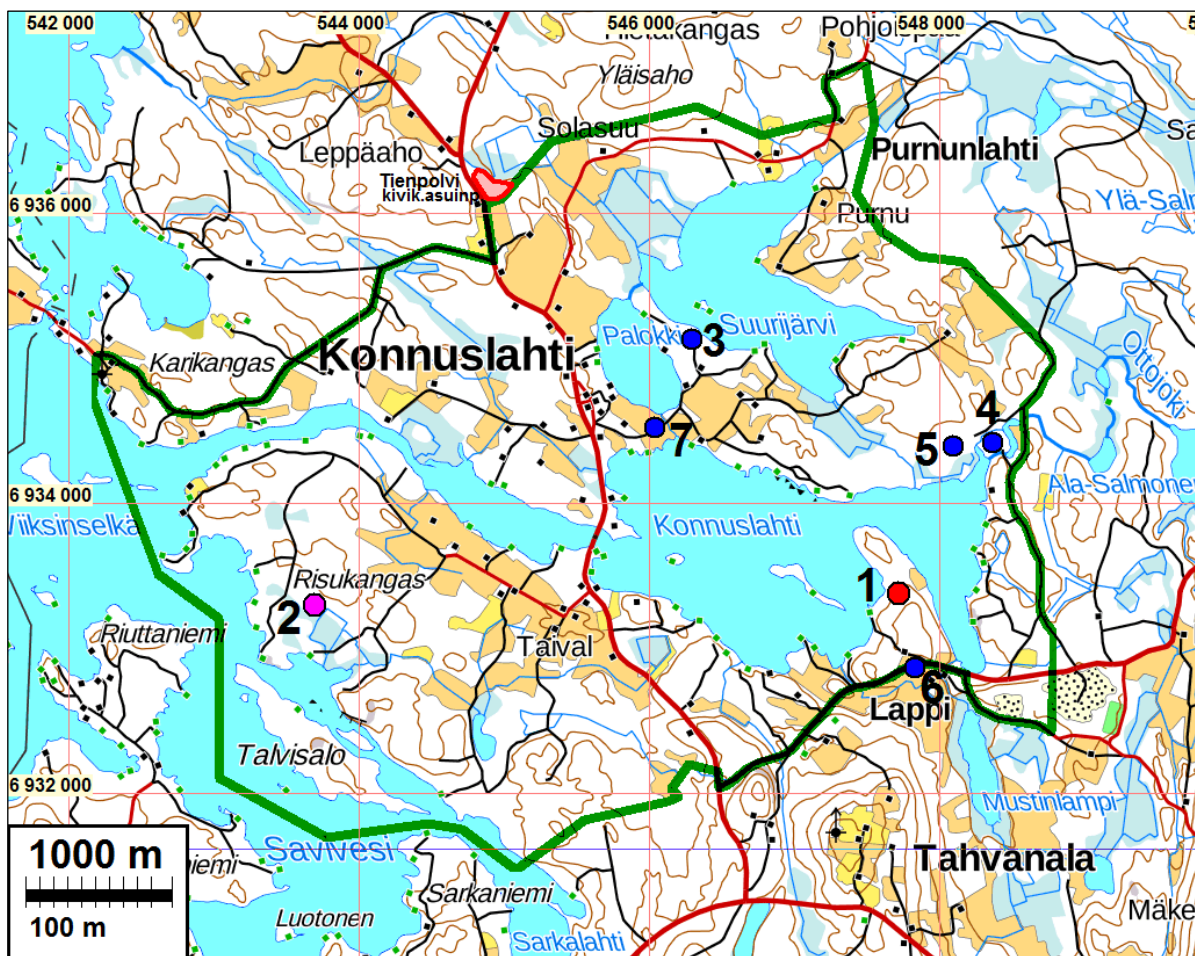
30.10.2018

Timo Jussila

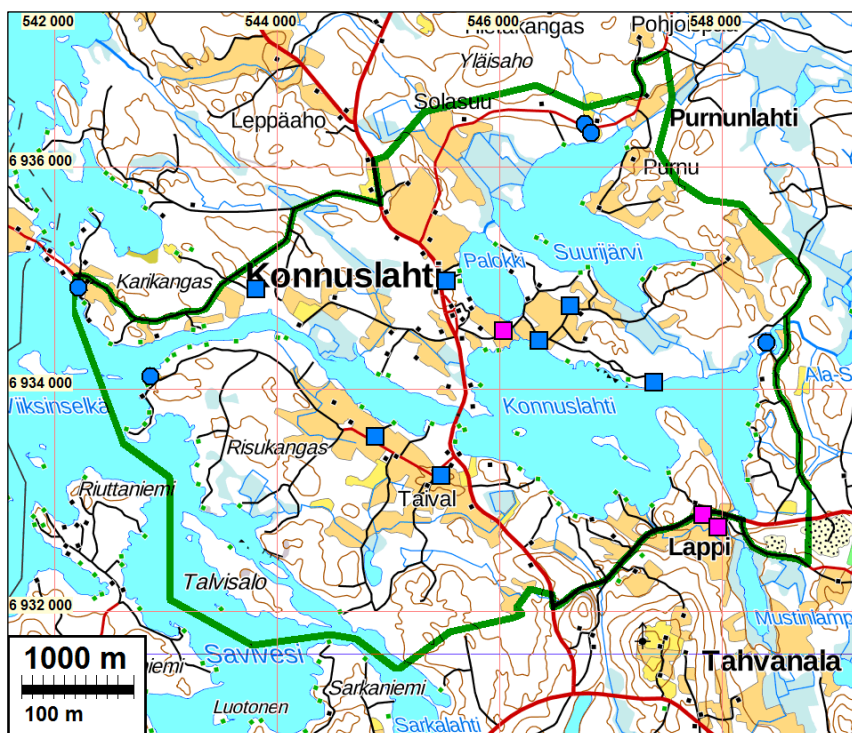
Lähteet:

- Arksetd, Arvid 1780-1797: Charta öfver Hemmanens no 4 och 5 i Konnuslax By Ägor af Leppävirta Sockn Nedre Savolax Härad, samt Savolax och Karelens höfningedöme.
- Leppävuiran pitäjänkartta 1842 (johon on tehtypäälle piirroksia 1800-luvun lopulla tai 1900-luvun alussa). Maanmittauslaitos.
- Kuopion Lääni. Suomenmaa teoksen VIII osan karttaliite. Maanmittaushallitus 1927.
- Peruskartta 3243 02, 1974 ja 1987. Maanmittauslaitos.
- Thilen, G, (toim.) 1852: Kuopion läänin kartta. Ensimmäinen osa. Savon ja Hämeenmaa.
- Tuntematon, 1700- lopulla: Ruotsin ja Venäjän raja Kymijoelta Iломantsiin ja rajan läheiset alueet.
- Wetterstedt 1775: Charta öfver Finland.

Yleiskartta ja vanhat kartat



Tutkimusalueen raja vihreällä. Muinaisjäänökset punaisella (kivik. asuinpaikka) ja sinipunaisella (naurishauta) ja muut kohteet sinisillä palleilla. Raportin kohdenumero. Alueen pohjoispuolella sijaitseva Tienpolven kivikautinen asuinpaikka on merkitty erikseen punaisella aluerajauksella.



Alueen talot (neliö) ja torpat (ympyrä) v. 1842 pitäjänkartalta. Isojakokartalta paikannetut sinipunaisella.



Ottet isojakokartasta v. 1780-1797. Vasemmalla Palokin ja Konnauslahden kannaksella Kopolan talo. Ylhäällä Lappala ja Kotomala (nyk. Lappi). Molemmat sijoittuvat hieman tutkimusalueen ulkopuolelle. Läntisempi, Lappala tutkimusalueen rajalle, nykyisen Kurjalanrannan alle tai eteläpuolelle.

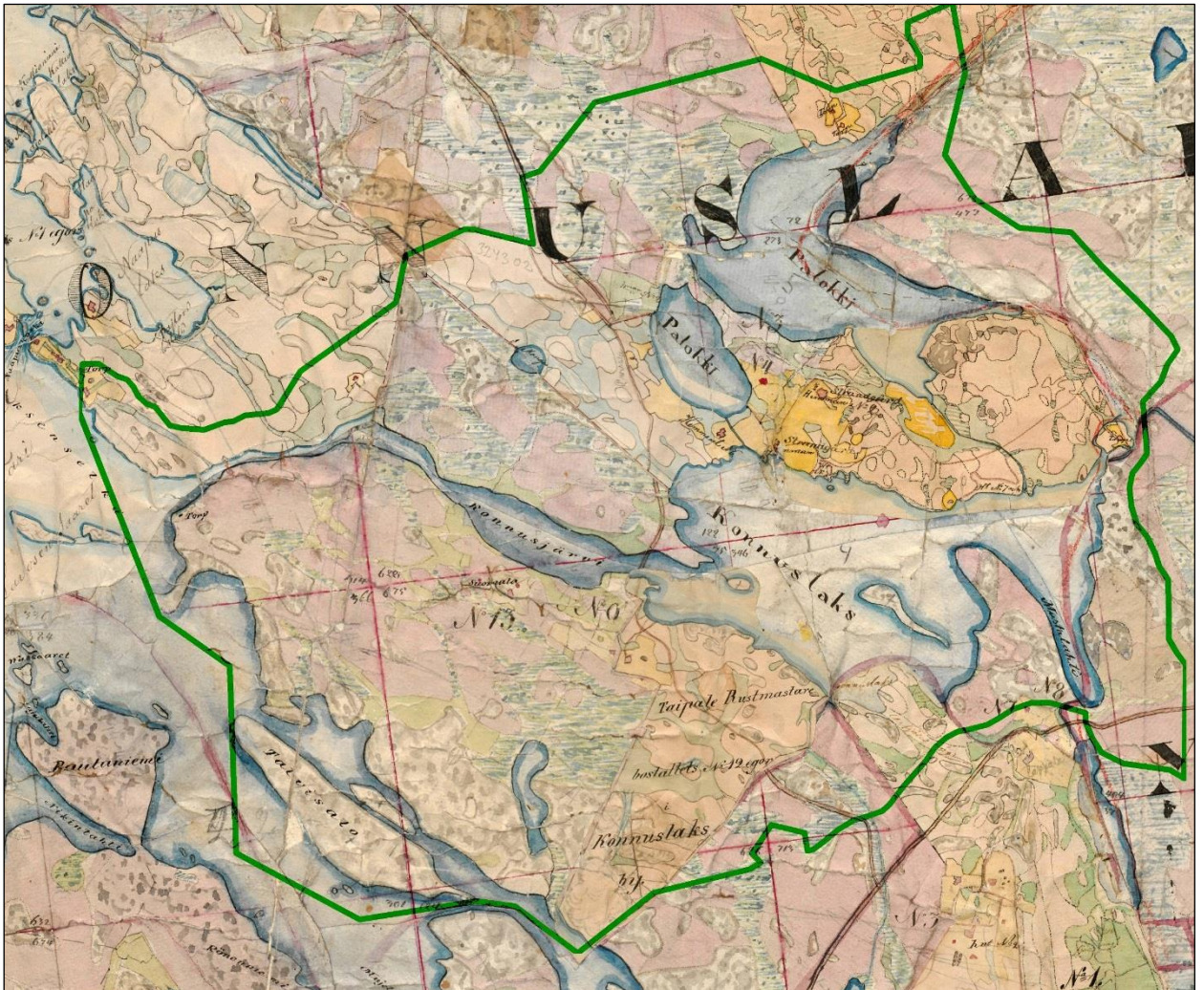
Oikealla ylhäällä ote rajaseudun kartasta 1700-luvun lopulta. Konnauslahden on merkitty vain viitteellisesti Connulax bt ja yksi talo.



Oikealla alhaalla ote Wetterstedtin kartasta v. 1775. Siinä samoin vain yksi talo Konnauslahdella.



Vasemmalla ote v. 1766 kartasta ja oikealla v. 1927 kartasta. Asutuskuvassa ei juuri muutoksia tuolla aikavälillä. E myöskään verrattuna seuraavan sivun v. 1842 pitäjänkarttaan.



Ote Leppävirran pitäjänkartasta v. 1842. Siihen on päälle piirretty tutkimusalueen raja vihreällä.

Muinaisjännökset

1 LEPPÄVIRTA KOLEHMALANNIEMI

Mjtunnus: uusi
 Status: kiinteä muinaisjännös (sm)
 Ajoitus: kivikautinen
 Laji: asuinpaikka

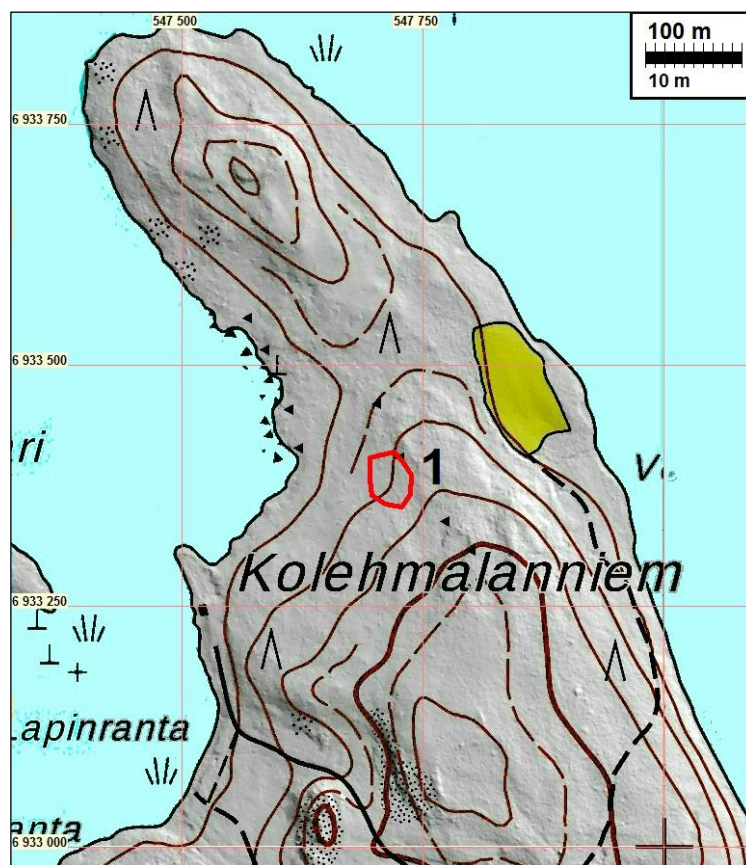
Koordin: N: 6933380 E: 547719 Z: 90 ±1 m

Tutkijat: Jussila T 2018 inventointi

Sijainti: Paikka sijaitsee Leppävirran kirkosta 8,3 km koilliseen.

Huomiot: Asuinpaikka sijaitsee Konnauslahden Kolehmalanniemen luoteeseen pistävän ison nimen tyvessä, loivasti länsi-lounaaseen laskevassa rinteessä. Maasto paikalla on tasaista ja vähäkivistä ja maaperä hiekkaa. Kohdalla on muutaman kymmenen metrin levyinen liki kivetön maasto kun ympärillä ja itäpuolella maaperä on varsin kivikoinen. Asuinpaikka on ehjä ja kajoamaton. Sen rajaus topografian ja maaperän perusteella. Löytöjä parista koekuopasta: kvartsia, luuta ja keramiikan kappale.

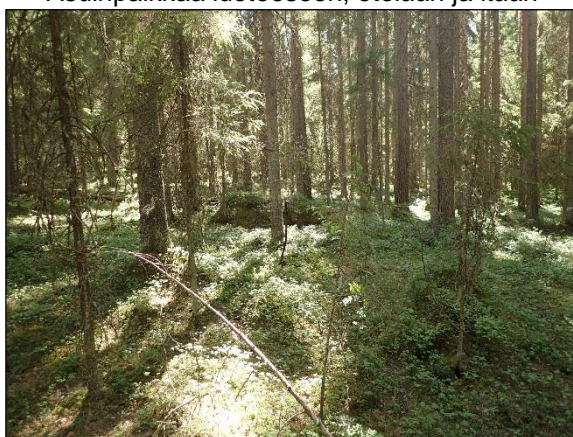
Korkeussijainnin perusteella asuinpaikan ajoitus olisi n. 2600 - 2800 eKr.



Muinaisjännös punaisella.



Asuinpaikkaa luoteeseen, etelään ja itään



2 LEPPÄVIRTA RISUKANGAS

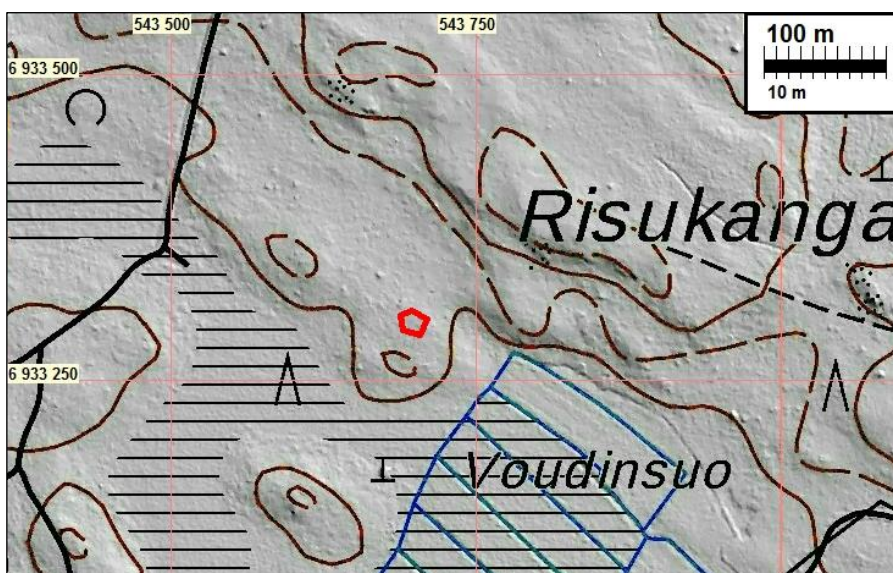
Mjtunnus: uusi
 Status: kiinteä muinaisjäänös (sm)
 Ajoitus: historiallinen
 Laji: naurishauta

Koordinatit: N: 6933299 E: 543699 Z: 86 ±1 m

Tutkijat: Jussila & Sepänmaa 2018 inventointi

Sijainti: Paikka sijaitsee Leppävirran kirkosta 5,2 km koilliseen.

Huomiot: Paikalla on naurishauta, koko 4 x 2 m ja matalat vallit. Kuopassa ja vallissa ohut podsoli minkä perusteella ei kovin nuori. Naurishauta funktio on oletus rakenteen ja sijainnin perusteella.



Muinaisjäänös punaisella



Naurishauta.

Havaintopaikat (muut kohteet)**3 LEPPÄVIRTA PALOKINKANNAS SE**

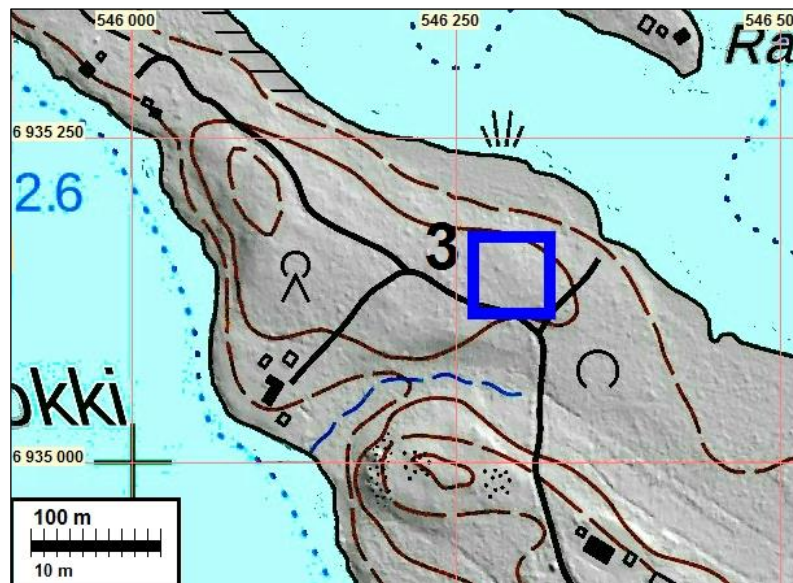
Mjtunnus: uusi
 Status: havaintopaikka
 Ajoitus: historiallinen
 Laji: raivausröykkiöitä

Koordin: N: 6935131 E: 546298 Z: 86 ±1 m

Tutkijat: Jussila & Sepänmaa 2018 inventointi

Sijainti: Paikka sijaitsee Leppävirran kirkosta 8,3 km koilliseen.

Huomiot: Alueella on useita raivausröykkiöitä. mökkien pohjoispuolella n. 50 x 25 m alueella. Paikka on nuorta ja tiheää metsää - vanhaa peltoa.

**4 LEPPÄVIRTA MYLLYSAARI**

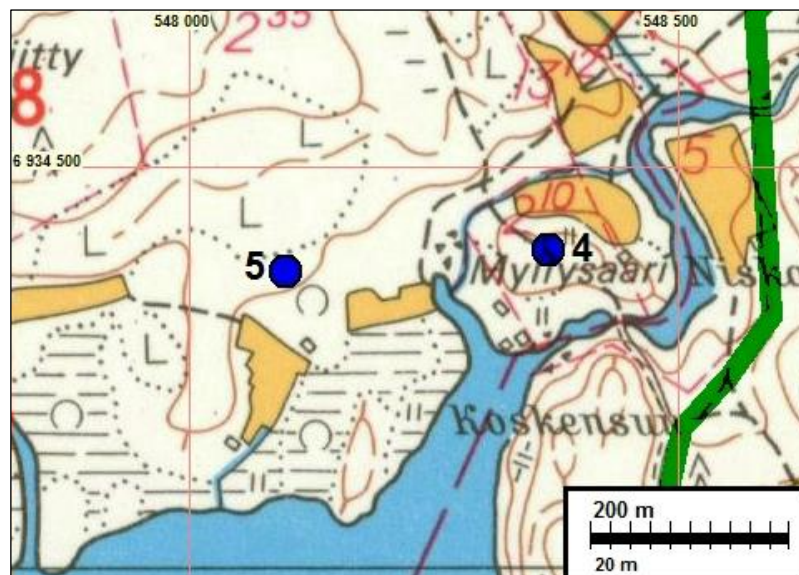
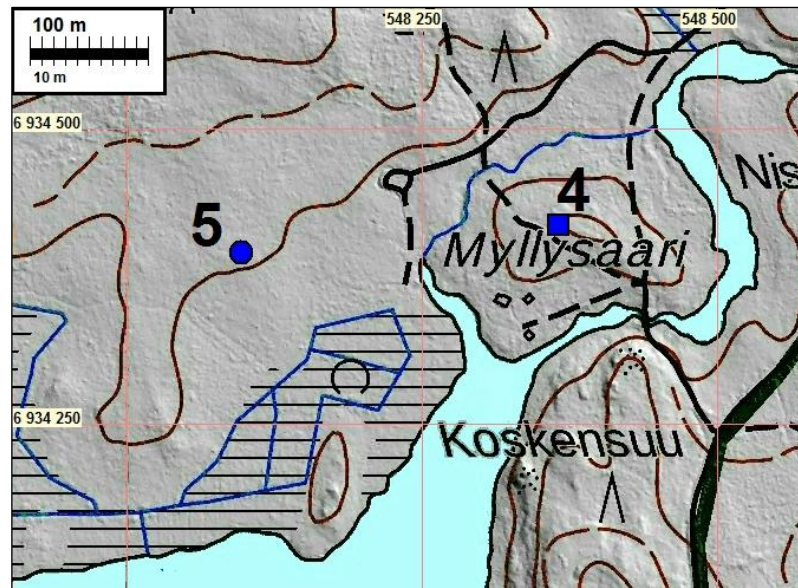
Mjtunnus: uusi
 Status: havaintopaikka
 Ajoitus: historiallinen
 Laji: asuinpaikka: torppa

Koordin: N: 6934418 E: 548366 Z: 86 ±1 m

Tutkijat: Jussila & Sepänmaa 2018 inventointi

Sijainti: Paikka sijaitsee Leppävirran kirkosta 9,4 km koilliseen.

Huomiot: Uunin raunio 3,5 x 4 m. Paikalle on merkitty torppa v. 1842 pitäjänkartalla päälle piirroksena - ilmeisesti merkitty 1800-luvun lopulla, 1900-luvun alussa. Myöhemmillä kartoilla paikalla ei mitään. Ympäristössä on vanhaa peltoa.



Ote v. 1974 peruskartasta



Heinikon peittämä uunin jäännös.

5 LEPPÄVIRTA KOSKENSUU NW

Mjtunnus: uusi
 Status: havaintopaikka
 Ajoitus: historiallinen
 Laji: raivausröykkiötä

Koordin: N: 6934395 E: 548097 Z: 86 ±1 m

Tutkijat: Jussila & Sepänmaa 2018 inventointi

Sijainti: Paikka sijaitsee Leppävirran kirkosta 9,2 km koilliseen.
 Huomiot: Paikalla on kolme pientä raivausröykkiötä. Kasvillisuuden ja 1974 peruskartan mukaan paikalla tai sen liepeellä ollut pelto vielä hiljattain.

Kartta edellisellä sivulla.



Raivausröykkiö.

6 LEPPÄVIRTA LAPPALA

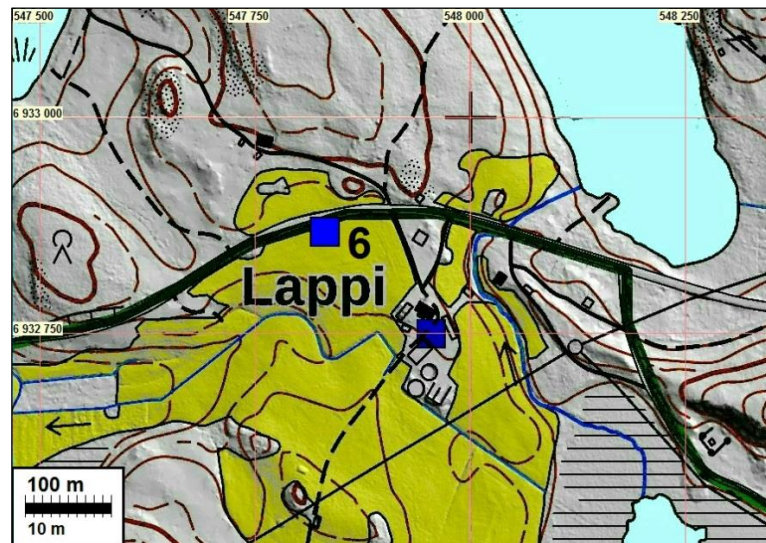
Mjtunnus: uusi
 Status: havaintopaikka
 Ajoitus: historiallinen
 Laji: asuinpaikka: talonpaikka

Koordin: N: 6932867 E: 547832 Z: 96 ±1 m

Tutkijat: Jussila & Sepänmaa 2018 inventointi

Sijainti: Paikka sijaitsee Leppävirran kirkosta 8,2 km koilliseen.
 Huomiot: Lappalan talo 1777-1793 kartalla. Ilmeisesti jäänyt tien alle, ehkä osin pellossa. Aluetta - metsiä ja peltosaarekkeita - katsottiin tarkoin, mutta vanhaan taloon viit- taavaa ei havaittu. Pelto oli ummessa ja siitä ei havaintoja.

Isojakokartta sivulla 6



Lappalan talo on sijainnut c. 1780 isojakokartan ja 1842 pitäjänkartan mukaan nykyisessä pellossa, jokeenkin Kurjalanrannantien alla tai hieman eteläpuolella. Kotomalan talo on sijainnut nykyisen lapin tilakeskuksen alueella.

7 LEPPÄVIRTA KOPOLA

Mjtunnus: uusi
 Status: havaintopaikka
 Ajoitus: historiallinen
 Laji: asuinpaikka: talonpaikka

Koordin: N: 6934524 E: 546040 Z: 85 ±1 m

Tutkijat: Jussila & Sepänmaa 2018 inventointi

Sijainti: Paikka sijaitsee Leppävirran kirkosta 7,7 km koilliseen.

Huomiot: Kopolan talo paikannettuna 1777-1793 kartalta. Nyt Palokintaipaleen talon pihamaata – täysin rakennettua aluetta ja pihaa. Talo on kuitenkin nyt asumaton.

